

# MEMORIA ANUAL 2016

E.P.S. SEDALORETO S.A.



# Contenido

## Presentación

- I. Filosofía Organizacional
  - 1.1 Visión
  - 1.2 Misión
  - 1.3 Valores
- II. Organización
  - 2.1 Accionariado
  - 2.2 Junta General de Accionistas
  - 2.3 Directorio
  - 2.4 Dirección Ejecutiva
  - 2.5 Estructura Orgánica
- III. Gestión Operacional
  - 3.1 Producción de Agua
  - 3.2 Continuidad
  - 3.3 Actividades de Monitoreo
- IV. Acceso a los Servicios
  - 4.1 Cobertura de agua potable y alcantarillado
- V. Facturación
  - 5.1 Facturación
  - 5.2 Cobranzas vs Facturación
  - 5.3 Micromedición
  - 5.4 Conexión de Agua potable y Alcantarillado
  - 5.5 Conexiones Cortadas Agua Potable y Alcantarillado
  - 5.6
- VI. Gestión de Ingeniería
- VII. Sostenibilidad de los Servicios
  - 7.1 Presupuesto
  - 7.2 Resultados económicos
  - 7.3 Indicadores Financieros
    - a) Liquidez General
    - b) Prueba de Acida
    - c) Capital de Trabajo
    - d) Rotación de Cuentas por Cobrar
    - e) Endeudamiento Patrimonio
- VIII. Estados Financieros
  - 8.1 Estado de Situación Financiera
  - 8.2 Estado de resultados integrales por función
  - 8.3 Estado de Resultados Integrales por Naturaleza



## Presentación



**C.P.C.C. Carlos David Zegarra Seminario**  
**Presidente del Directorio de la EPS SEDALORETO S.A.**

Señores Accionistas

A nombre del Directorio que presido, es muy grato poner a vuestra consideración, la Memoria Anual y los Estados Financieros correspondientes a la gestión realizada durante el año 2016.

En ejercicio 2016, por Resolución de Consejo Directivo N° 020-2016-SUNASS-CD, se ha implementado en la EPS SEDALORETO S.A., el Plan Maestro Optimizado (PMO) para el periodo 2016-2021 (Nov 2016 a Octubre 2021), instrumento de gestión que considera Programa de Inversiones, indicadores y metas de gestión y las tarifas por consumo de agua potable, alcantarillado, así como los precios de los servicios colaterales.

Se suscribió Convenios con el Ministerio de Vivienda Construcción y Saneamiento – Programa Nacional de Saneamiento Urbano, Municipalidades Distritales de Punchana, Belén e Iquitos, a fin de supervisar las Obras de ampliaciones de redes de agua potable, alcantarillado y Sistema de Evacuación de Aguas Pluviales.

Se han realizado varios programas orientados a una mejora continua, entre ellos podemos mencionar, “Programa de Actualización de Catastro Comercial”, “Alto al Clandestinaje” “Programa de Limpieza y Desinfección de Unidades de Tratamiento y Almacenamiento de agua potable”

Del mismo, se ha levantado las observaciones realizadas al Proyecto “Ampliación y Mejoramiento del Sistema de Medición de Agua Potable de la EPS SEDALORETO S.A. en la cobertura de la ciudad de Iquitos, Maynas – Loreto- Código SNIP N° 352708, en esta etapa estamos a la espera del financiamiento para la adquisición e instalación de los medidores de agua potable en la localidad de Iquitos.

Superando las limitaciones que se presentan durante todo el proceso de potabilización del agua: económicos, legales entre otros, se realizado el mayor esfuerzo para mantener la continuidad y calidad del servicio, dentro de los parámetros normativos vigentes, verificado por la Dirección de Salud Ambiental – DESA y la Superintendencia Nacional de Servicios de Saneamiento – Sunass.

Finalmente mi agradecimiento al Presidente de la Junta General de Accionistas, a los miembros de la Junta General de Accionistas, a los señores Directores, al Gerente General, a los funcionarios y trabajadores en general, pues su compromiso y empeño se ha logrado obtener los resultado al cierre del ejercicio fiscal al 2016, renovando nuestro compromiso de continuar con un trabajo técnico, responsable y transparente.

# I. Filosofía Organizacional

## 1.1. Visión

Ser una empresa de alto nivel y competitividad, liderando los servicios de agua potable y alcantarillado, a nivel nacional"

## 1.2. Misión

"Brindar servicios de alta calidad y rendimiento, en los aspectos de agua potable y alcantarillado; contribuyendo a mejorar la calidad de vida de la población, mediante una gestión eficiente en el uso de sus recursos y la preservación del medio ambiente."

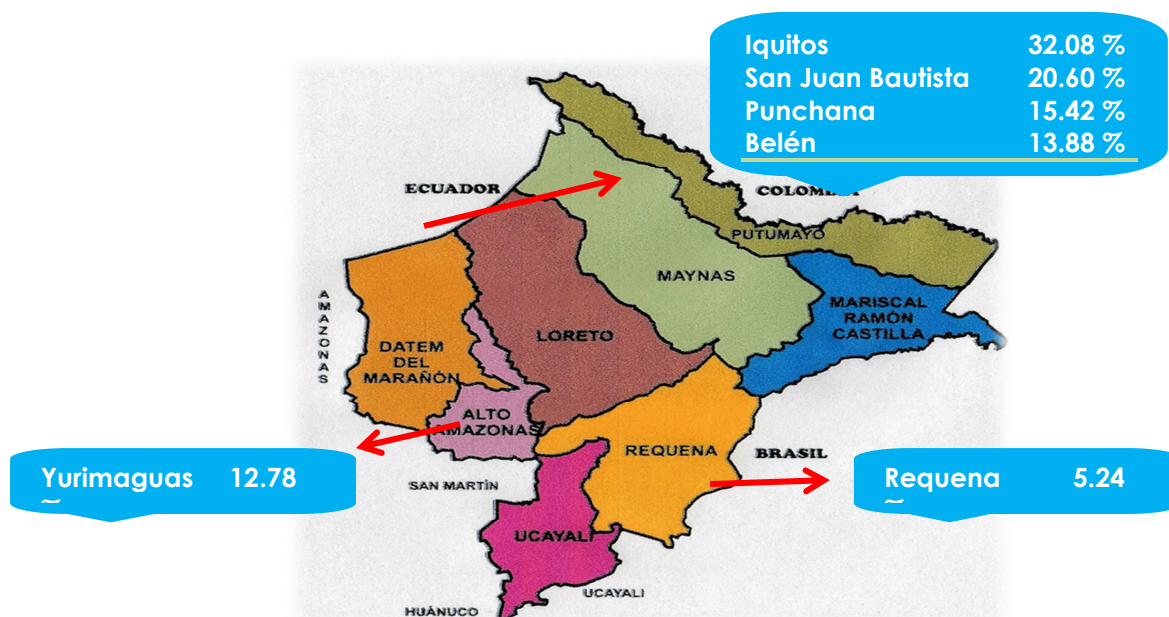
## 1.3. Valores

- Atención al Cliente
- Eficiencia, Eficacia
- Trabajador
- Ética Empresarial

## II. Organización

### 2.1 Accionariado

El accionariado, pertenece a las Municipalidades Provinciales y Distritales, se encuentra íntegramente suscrito y pagado al 31 de diciembre del 2016, por 43,330 acciones, generando un Capital Social de S/ 43'330,000, distribuidos de la siguiente manera:



Accionistas	Nº Acciones	Porcentaje
Municipalidad Provincial de Maynas	13,900	32.08
Municipalidad Distrital San Juan Bautista	8,926	20.60
Municipalidad Distrital de Punchana	6,682	15.42
Municipalidad Distrital de Villa Belén	6,014	13.88
Municipalidad Provincial Alto Amazonas	5,538	12.78
Municipalidad Provincial Requena	2,270	5.24
<b>TOTAL</b>	<b>43,330</b>	<b>100.00</b>

## 2.2 Junta General de Accionistas

**Presidente**  
**Alcaldesa de la Municipalidad Provincial de Maynas**  
Arq. Adela Esmeralda Jiménez Mera



### Integrantes

**Alcalde**  
**Municipalidad Distrital de San Juan Bautista**  
Sr. Francisco Sanjurjo Dávila



**Alcalde**  
**Municipalidad Distrital de Punchana**  
Abog. Euler Hernández Arévalo



**Alcalde**  
**Municipalidad Distrital Belén**  
Sr. Richar Vásquez Salazar



**Alcalde**  
**Municipalidad Provincial de Alto Amazonas**  
Prof. Edwer Tuesta Hidalgo



**Alcalde**  
**Municipalidad Provincial de Requena**  
Lic. Marden Paredes Sandoval



## 2.3 Directorio

**Presidente**  
**Representante de los Accionistas Mayoritarios**  
CPCC Carlos David Zegarra Seminario



## Integrantes

**Representante de los accionistas Minoritarios –**  
**Municipalidades: San Juan Bautista, Punchana y**  
**Belén**  
CPC Edvin Ramírez Gonzales



**Representante del Ministerio de Vivienda**  
**Construcción y Saneamiento**  
Ing. Jaime Guillermo Uchuya Cornejo



**Representante Gobierno Regional de Loreto**  
Ing. Roner Ramírez Bardales



**Representante de la Sociedad Civil**  
CPC Luis Felipe Chumpitaz Vásquez



## 2.4 Dirección Ejecutiva

**Gerente General (e)**  
CPC Edinson Ocampo Arista



**Gerente Operaciones**  
Ing. Hamiton Chota Tapauri



**Gerente Comercial**  
CPC Jorge Luis Santana Sifuentes



**Gerente Administración y Finanzas**  
CPC Edinson Ocampo Arista



**Gerente de Ingeniería**  
Ing. Luis Bendezu Garayar



**Gerente de Planificación Estratégica y Presupuesto**  
Econ. Wilson Ríos Gamboa

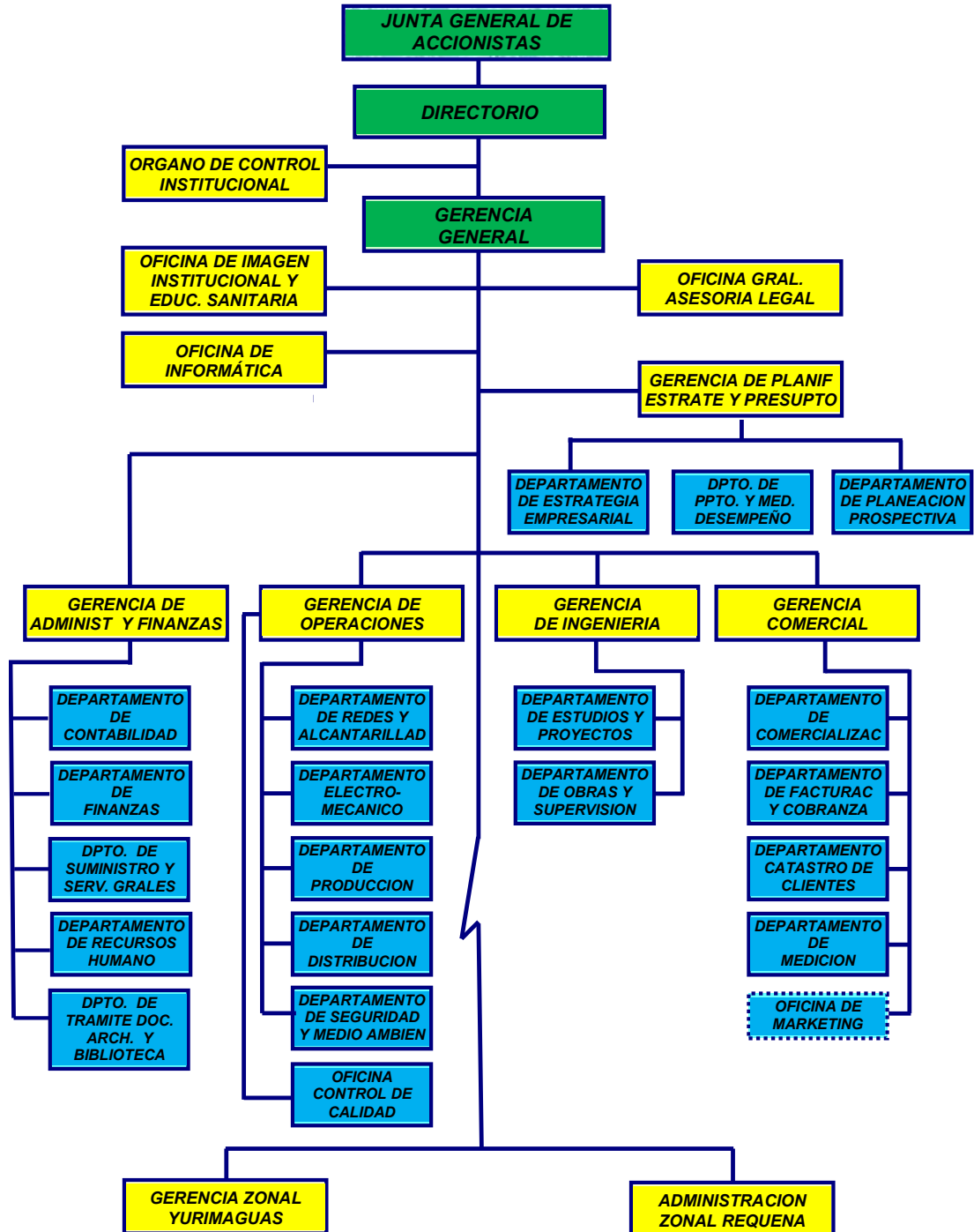


**Jefe de la Oficina de Asesoría Legal**  
Abog. Kerlin Vasquez Pinedo



## 2.5 Estructura Orgánica al 3er Nivel

Aprobado en Sesión Extraordinaria de Directorio N° 001-2008 Acuerdo N° 008 (29-01-2008)  
 (RESOLUCION DE GERENCIA GENERAL N° 120-2008-EPS SEDALORETO S.A-GG)



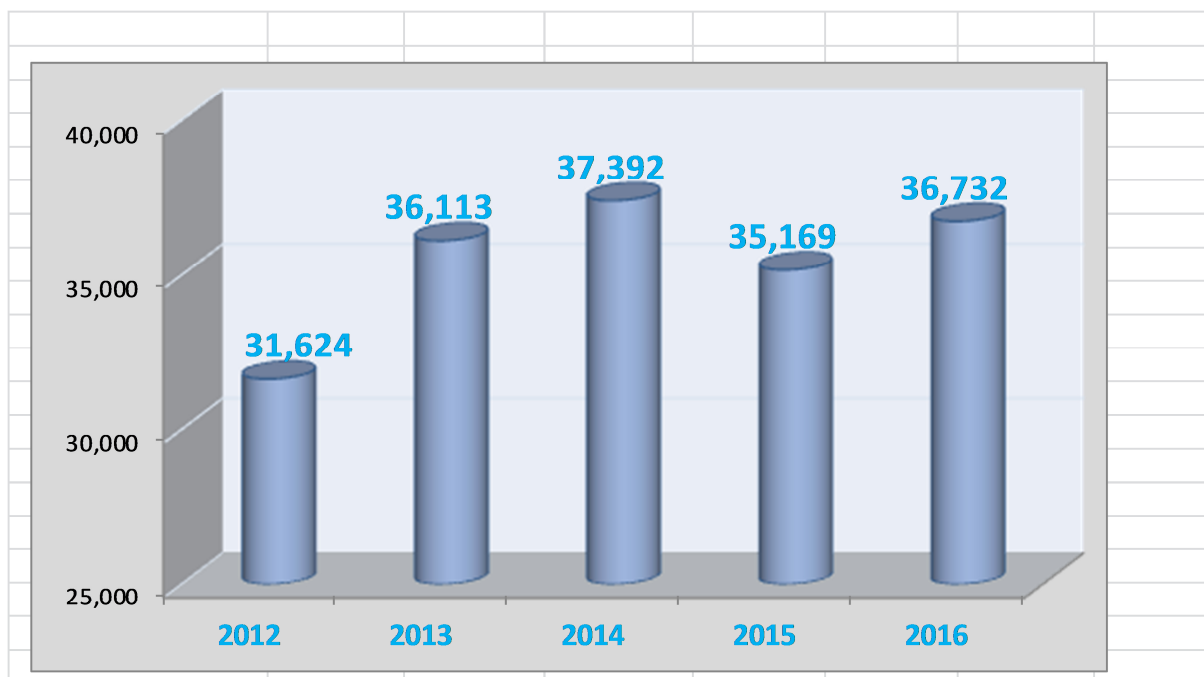
## III. Gestión Operacional

### 3.1 Producción de agua Potable

La producción de agua potable a nivel de la EPS SEDALORETO S.A. acumulado durante el ejercicio 2016 alcanzó a 36,732 miles de m<sup>3</sup> representando un aumento de 4.2%, con relación al año anterior 2015.

En la EPS SEDALORETO S.A., se cuenta con tres fuentes de captación ubicadas en las localidades de Iquitos, Yurimaguas y Requena.

#### Volumen de Producción de Agua Potable 2012 – 2016



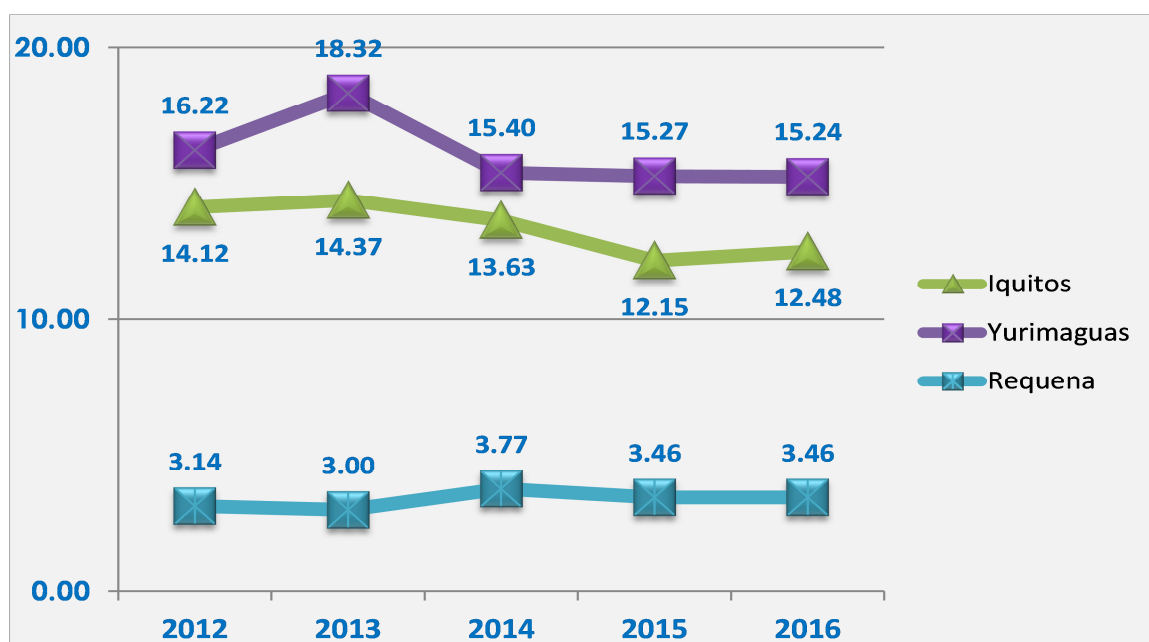
#### Producción de Agua Potable por Fuentes en miles de m<sup>3</sup>

Localidad Fuente	2012	2013	Años 2014	2015	2016	Total
<b>Iquitos</b>						
Nanay	28,714	32,962	34,062	31,470	32,902	<b>160,109</b>
<b>Yurimaguas</b>						
Paranapura	2,492	2,675	2,762	3,083	3,337	<b>14,349</b>
<b>Requena</b>						
Guarnición	418	476	568	616	493	<b>2,571</b>
<b>Total</b>	<b>31,624</b>	<b>36,113</b>	<b>37,392</b>	<b>35,169</b>	<b>36,732</b>	<b>177,029</b>

## 3.2 Continuidad

La continuidad promedio en ámbito de operaciones de EPS SEDALORETO S.A. (Iquitos, Yurimaguas y Requena) con el servicio de agua potable prestado durante el año 2016 es de 10.39 horas, nivel que se viene sosteniendo año a año; en la ciudad de Iquitos 12.48, Yurimaguas 15.24 y Requena 3.46 horas.

Localidad	Años				
	2012	2013	2014	2015	2016
<b>Iquitos</b>	<b>14.12</b>	<b>14.37</b>	<b>13.63</b>	<b>12.15</b>	<b>12.48</b>
Nº Conexiones activas agua	52,441	55,388	56,530	58,189	57,728
Nº Conexiones Totales agua	66,361	69,186	71,331	73,228	74,348
<b>Yurimaguas</b>	<b>16.22</b>	<b>18.32</b>	<b>15.40</b>	<b>15.27</b>	<b>15.24</b>
Nº Conexiones activas agua	10,897	11,624	12,514	12,919	13,326
Nº Conexiones Totales agua	11,785	12,683	13,628	14,049	14,692
<b>Requena</b>	<b>3.14</b>	<b>3.00</b>	<b>3.77</b>	<b>3.46</b>	<b>3.46</b>
Nº Conexiones activas agua	1,063	970	966	1,027	1,074
Nº Conexiones Totales agua	1,891	1,910	1,961	2,089	2,162
<b>Continuidad Promedio EPS</b>	<b>11.16</b>	<b>11.90</b>	<b>10.93</b>	<b>10.29</b>	<b>10.39</b>
Total Conexiones activas agua	<b>64,401</b>	<b>67,982</b>	<b>70,010</b>	<b>72,135</b>	<b>72,128</b>
Conexiones Totales agua	<b>80,037</b>	<b>83,779</b>	<b>86,920</b>	<b>89,366</b>	<b>91,202</b>



### 3.3 Actividades de Mantenimiento

Se han realizado trabajos de mantenimiento preventivo y correctivo a las redes de agua potable, alcantarillado, válvulas, electrobombas, tableros de control, vehículos motorizados, de acuerdo a los programas establecidos

Denominación de la Actividad	Cantidad				
	2012	2013	2014	2015	2016
Mantenimiento de Alcantarillado	13,544	3,024	12,034	1,135	10,818
Reparación de Alcantarillado	328	15,164	450	4,553	3,881
Mantenimiento de Agua Potable	5,035	667	320	25	45
Reparación de Agua Potable	5,264	4,163	4,350	4,016	3,659
Mantenimiento Preventivo a Equipos	1,029	1,291	2,088	3,711	3,060
Mantenimiento Correctivo a Equipos	145	300	443	759	775
Reclamos Operacionales Recibidos	3,528	1,690	835	1,518	2,983
Reclamos Operacionales Atendidos	3,259	1,528	687	1,162	2,805

### Control de Calidad del Agua potable



Para garantizar que el agua potable llegue a la población dentro de los parámetros establecidos aun con las limitaciones económicas personal realiza la Limpieza de las Unidades de

## Atención de reclamos Operacionales



*Con las unidades móviles, persona y AloSedaloreto estamos alerta, nuestros trabajadores atienden día a día los problemas operacionales,*

## IV. Acceso a los Servicios

### 4.1 Cobertura de Agua Potable y alcantarillado

La EPS SEDALORETO S.A. cobertura de agua potable en Provincia de Maynas en los Distritos de Iquitos, Punchana, San Juan Bautista, Belén, Provincia de Alto Amazonas – Distrito de Yurimaugas y Provincia de Requena - Distrito de Requena, a Diciembre 2016 se registra una población 543,178 habitantes según la proyección de INEI.

La población neta dentro del ámbito de operaciones de la empresa, es de 440,506 habitantes para el sistema de Agua Potable, alcanzando una cobertura de 80.76% y para el sistema de Alcantarillado 224,783 habitantes, alcanzado solo el 41.21% de cobertura; manteniendo un crecimiento

Rubros	Años				
	2012	2013	2014	2015	2016
Población Urbana	488,771	500,250	512,005	531,422	543,178
N° Conexiones Agua Potable	80,037	83,779	86,920	89,366	91,202
N° Conexiones Alcantarillado	42,361	42,537	45,344	45,788	46,539
Población Atendida Agua Potable	386,579	404,653	419,824	431,638	440,506
Población Atendida Alcantarillado	204,604	205,454	219,012	221,156	224,783
Cobertura Agua Potable	78.76	80.56	81.66	80.89	80.76
Cobertura Alcantarillado	41.69	40.90	42.60	41.44	41.21



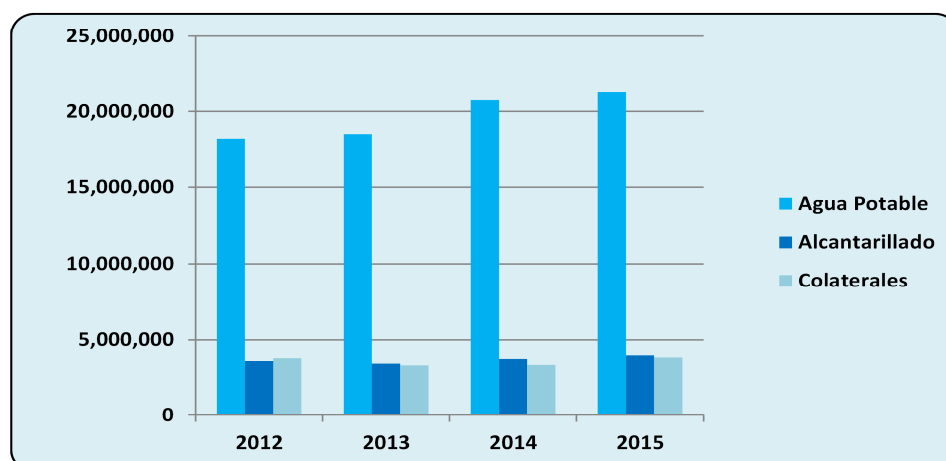
*Coordinación mediante asambleas comunales con clientes factibles, para realizar las conexiones de agua potable y alcantarillado a fin de ampliar la cobertura de los sistemas de saneamiento.*

## V. Facturación

### 5.1 Facturación

La facturación por los servicios de agua potable, alcantarillado y servicio colateral correspondiente al año 2016, alcanzó S/ 31 220 271, este resultado se debe básicamente al incremento de las tarifas por aprobación del Estudio Tarifario periodo 2016 – 2021.

CONCEPTO	2012	2013	2014	2015	2016
Agua Potable	18,214,341	18,519,001	20,740,353	21,332,151	22,861,768
Alcantarillado	3,549,817	3,384,896	3,678,005	3,914,638	4,172,253
Colaterales	3,739,193	3,275,183	3,294,470	3,791,389	4,186,250
<b>TOTAL</b>	<b>25,503,351</b>	<b>25,179,080</b>	<b>27,712,828</b>	<b>29,038,178</b>	<b>31,220,271</b>



## 5.2 Cobranzas Vs Facturación

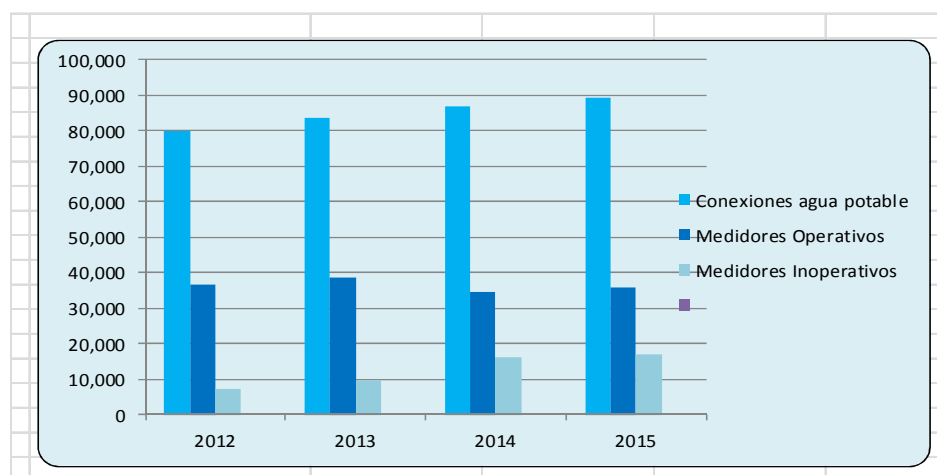
La Cobranza por los servicios de agua potable, alcantarillado y servicios colaterales durante el año 2016 solo se recuperó el 65.59%, un 1.53% mayor que el año 2016, específicamente por el trabajo operativo y sensibilización que ha realizado nuestra entidad con apoyo de Oficina SUNASS - Iquitos

CONCEPTO	2012			2013			2014			2015			2016		
	Facturación	Cobranzas	%	Facturación	Cobranzas	%	Facturación	Cobranzas	%	Facturación	Cobranzas	%	Facturación	Cobranzas	%
Agua Potable	18,214,341	11,240,383	61.71	18,519,001	11,282,609	60.92	20,740,353	13,365,860	64.44	21,332,151	14,297,959	67.03	22,861,768	15,610,368	68.28
Alcantarillado	3,549,817	2,206,618	62.16	3,384,896	2,024,901	59.82	3,678,005	2,332,008	63.40	3,914,638	2,625,714	67.07	4,172,253	2,884,634	69.14
Colaterales	3,739,193	1,224,332	32.74	3,275,183	1,407,538	42.98	3,294,470	1,445,412	43.87	3,791,389	1,677,876	44.25	4,186,250	1,983,182	47.37
<b>TOTAL</b>	<b>25,503,351</b>	<b>14,671,333</b>	<b>57.53</b>	<b>25,179,080</b>	<b>14,715,048</b>	<b>58.44</b>	<b>27,712,828</b>	<b>17,143,280</b>	<b>61.86</b>	<b>29,038,178</b>	<b>18,601,549</b>	<b>64.06</b>	<b>31,220,271</b>	<b>20,478,184</b>	<b>65.59</b>

## 5.3 Micromedición

De 91 202 conexiones de agua potable cuentan con medidores operativos 35 185 lo que significa 38.57% de nivel de micromedición. La existencia de un medidor en una conexión domiciliar de agua potable es muy necesaria con la finalidad de transparentar la facturación por consumo de agua potable; es por ello que actualmente nuestra Institución esta solicitando el financiamiento del Proyecto: "Ampliación y Mejoramiento del Sistema de Medición de Agua Potable de la EPS SEDALORETO S.A. en la Cobertura de la Ciudad de Iquitos, con código SNIP N° 352708.

SEDE	2012	2013	2014	2015	2016
Conexiones agua potable	80,037	83,779	86,920	89,366	91,202
Medidores Operativos	36,751	38,777	34,613	35,647	35,185
Medidores Inoperativos	7,046	9,527	16,423	17,160	19,341
<b>% Micromedición</b>	<b>45.92</b>	<b>46.28</b>	<b>39.82</b>	<b>39.89</b>	<b>38.58</b>



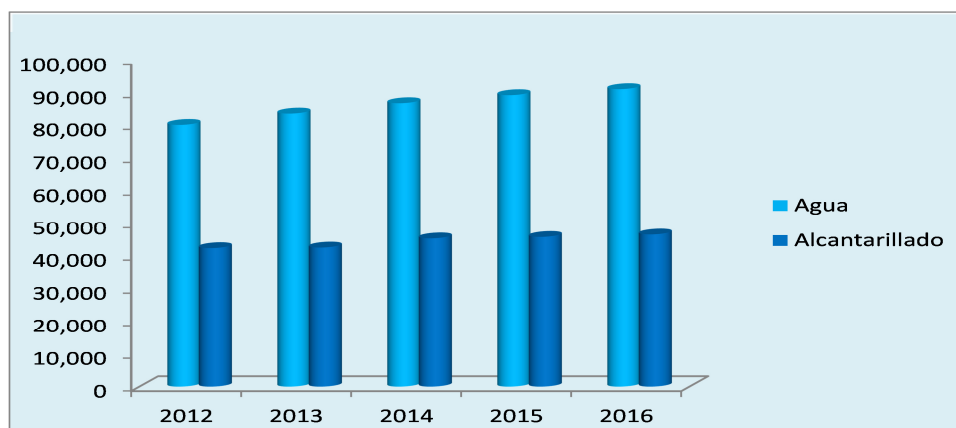


## 5.4 Conexiones Agua Potable y Alcantarillado

A Diciembre del 2016 el número de conexiones totales de agua potable fue 91 202 y número de conexiones de alcantarillado de 46 539 evidenciándose un incremento en el número de clientes.

**Conexiones Totales**

Conexiones	2012	2013	2014	2015	2016
Agua	80,037	83,779	86,920	89,366	91,202
Alcantarillado	42,361	42,537	45,344	45,788	46,539



**Funcionarios de la Gerencia Comercial realizando talleres de capacitación a los practicantes de Instituto Tecnológico Pedro A del Águila, con la finalidad de verificar la existencia de uso irregulares, conexiones clandestinas, variaciones de tarifas, actualización de datos catastrales en el sistema comercial SIINCO.**

## 5.5 Conexiones Cortadas Agua Potable y Alcantarillado

Las Conexiones cortadas y suspendidas por falta de pago, sin duda la recuperación es nuestro gran reto año a año, considerando que existe una gran cantidad de conexiones que se encuentran en zonas inundadas, en sectores donde se levanto la rasante y por ende realizar las acciones coercitivas definitivamente demanda de mucho esfuerzo económico, considerando que se debe realizar un trabajo previo de instalar nuevas redes de distribución e instalación de nuevas conexiones.

Razones que se registra 20.31% de morosidad y con mayor incidencia en la categoría Domestica.

### Conexiones Totales por Categoría y Condición (Activa – Cortada)

Categorías	Conexiones Totales		Conexiones Activas		% Conexiones Cortadas
	Cientes	%	Cientes	%	
<b>AÑO 2012</b>					
Domestico	77,168	92.77%	61,031	73.37%	19.40%
Comercial	4,908	5.90%	3,703	4.45%	1.45%
Industrial	161	0.19%	87	0.10%	0.09%
Social	434	0.52%	174	0.21%	0.31%
Estatad	508	0.61%	406	0.49%	0.12%
<b>TOTAL</b>	<b>83,179</b>	<b>100.00%</b>	<b>65,401</b>	<b>78.63%</b>	<b>21.37%</b>
<b>AÑO 2013</b>					
Domestico	80,544	92.62%	63,656	73.20%	19.42%
Comercial	5,138	5.91%	3,905	4.49%	1.42%
Industrial	164	0.19%	85	0.10%	0.09%
Social	517	0.59%	238	0.27%	0.32%
Estatad	600	0.69%	478	0.55%	0.14%
<b>TOTAL</b>	<b>86,963</b>	<b>100.00%</b>	<b>68,362</b>	<b>78.61%</b>	<b>21.39%</b>
<b>AÑO 2014</b>					
Domestico	83,753	92.84%	66,513	73.73%	19.11%
Comercial	5,156	5.72%	3,941	4.37%	1.35%
Industrial	160	0.18%	89	0.10%	0.08%
Social	540	0.60%	260	0.29%	0.31%
Estatad	603	0.67%	490	0.54%	0.13%
<b>TOTAL</b>	<b>90,212</b>	<b>100.00%</b>	<b>71,293</b>	<b>79.03%</b>	<b>20.97%</b>
<b>AÑO 2015</b>					
Domestico	86,004	92.71%	68,416	73.75%	18.96%
Comercial	5,378	5.80%	4,183	4.51%	1.29%
Industrial	195	0.21%	121	0.13%	0.08%
Social	561	0.60%	269	0.29%	0.31%
Estatad	632	0.68%	508	0.55%	0.13%
<b>TOTAL</b>	<b>92,770</b>	<b>100.00%</b>	<b>73,497</b>	<b>79.22%</b>	<b>20.78%</b>
<b>AÑO 2016</b>					
Domestico	87,128	92.14%	67,923	71.83%	20.31%
Comercial	5,955	6.30%	4,560	4.82%	1.48%
Industrial	217	0.23%	137	0.14%	0.08%
Social	591	0.62%	288	0.30%	0.32%
Estatad	671	0.71%	567	0.60%	0.11%
<b>TOTAL</b>	<b>94,562</b>	<b>100.00%</b>	<b>73,475</b>	<b>77.70%</b>	<b>22.30%</b>

## VI. Gestión de Ingeniería

Nuestra Entidad cuenta con una amplia Cartera de Proyectos, sobre todo para la Localidad de Iquitos, con la finalidad de Mejorar el sistema operativo, de tal manera que nos permita incrementar la continuidad en horas a la población de la ciudad de Iquitos.

CARTERA DE PROYECTOS FORMULADOS , EJECUTADOS Y/O EN EJECUCION				
LOCALIDAD	PROYECTO	COD. SNIP	MONTO (S/)	INSTITUCION RESPONSABLE
Iquitos	Ampliacion de Conexiones Domiciliarias en la ciudad delquitos para Usuarios Factibles de la EPS SEDALORETO S.A . Iquitos, Maynas , Loreto.	194879	7'095,864.00	EPS SEDALORETO S.A
Iquitos	Ampliacion y Mejoramiento del Sistema de Medicion de Agua Potable de la Ciudad de Iquitos.	352708	12'367,117.00	EPS SEDALORETO S.A
Iquitos	Mejoramiento Capacidad de Almacenaje de Almacenaje del sistema de Agua Potable de la EPS SEDALORETO S.A. Nuevo reservorio apoyado de 4800 m3	165267	4'679,395,00	EPS SEDALORETO S.A
Iquitos	Mejoramiento Defensa de la Ribera del Sistema de Captacion EPS SEDALORETO S.A	166592	573,705,00	EPS SEDALORETO S.A
Iquitos	Mejoramiento Sistema de Distribucion de Agua Potable Ciudad de Iquitos, EPS SEDALORETO S.A. I Etapa, R1 y R8 - Belen	217316	8'713,190,00	EPS SEDALORETO S.A
Iquitos	Rehabilitacion Estructura de Almacenamiento reservorio Apoyado N° 02-4000 m3	167743	604,459,00	EPS SEDALORETO S.A
Iquitos	Rehabilitacion de Reservorio Apoyado de 4800m3 de la Planta de Agua Potable de la EPS SEDALORETO S.A	2252013 249814	604,459,10	Financiamiento Solicitado al MVCS.
Iquitos	Mejoramiento del Sistema de Catastro Comercial de la EPS SEDALORETO S.A. Iquitos, Maynas , Loreto.	188489	79,738.16	EPS SEDALORETO S.A
Iquitos	Rehabilitacion Sistema de Filtracion Rapida- II Etapa	167753	3'459,388,59	EPS SEDALORETO S.A
Iquitos	Mejoramiento de la Infraestructura de la Produccion y Tratamiento de Agua Potable de la EPS SEDALORETO S.A	302744	12'269,403.88	EPS SEDALORETO S.A
Iquitos	Mejoramiento del Sistema de Captacion de Agua Superficiales de la Planta de Tratamiento de Agua Potable de la EPS SEDALORETO S.A	302067	15'828,490.49	EPS SEDALORETO S.A
Iquitos	Mejoramiento del Sistema de Distribucion de Agua Potable de la EPS SEDALORETO S.A	305943	31'390,436.00	EPS SEDALORETO S.A
Iquitos	Mejoramiento de los Procesos de Captacion, Produccion, Tratamiento y Distribucion de Agua Potable de la EPS SEDALORETO S.A	325564	60'825,597.00	EPS SEDALORETO S.A
Iquitos	Instalacion de Canal Colector General de la Planta de Tratamiento de Agua Potable de la EPS SEDALORETO S.A.	271163	583,625.25	Proyecto derivado a la MPM, para su aprobacion de Convenio y Ejecucion de Obra.
Iquitos	Reforzamiento de la Infraestructura de Captacion ante riesgos inminente de calapso de la EPS SEDALORETO S.A	Exonerado	6'463,129.08	Proyecto no aprobado el financioento por el MVCS.
Yurimaguas	Reubicacion del Sistema de Captacion EPS SEDALORETO - YURIMAGUAS	N/R	268,930,00	Convenio de Coop. Institucional- EPS/MPAA
Yurimaguas	Mejoramiento y Ampliacion del Sistema de Agua Potable y Alcantarillado de la ciudad de Yurimaguas, Distrito de Alto Amazonas, Provincia de Alto Amazonas , Dpto. Loreto.	111080	94'713,464.00	Proyecto en etapa de revision y reformulacion de Expediente Tecnico ante el MEF y MVCS.
Requena	Rehabilitacion y Ampliacion del Sistema de Agua Potable y Alcantarillado de la Localidad de Requena - Proyecto Integral - Region Loreto.	6337	23'171,715,00	Convenio Municipalidad Provincial de Requena y el Ministerio de Vivienda Construccion y Saneamiento - paralizada /peritaje.

Asimismo durante el año 2016, se ha tenido la responsabilidad de la Supervisión de la obras bajo el marco de Convenio Tripartito con las Municipalidades, Ministerio de Vivienda Construcción y Saneamiento y la EPS SEDALORETO S.A.; Obras ejecutadas y orientadas a mejorar el Sistema de Saneamiento en la Localidad de Iquitos:

1. Mejoramiento del Sistema de AP y Desagüe de la Ca. Pénjamo y la Calle Venecia(Entre calle José Gálvez/Prolong.9 de Diciembre), anexo Psje.Orellana(Calle Palcazu - SNIP 297989
2. Mejoramiento del Sistema de Evacuación de Agua Pluviales de la calle Cardozo del AA.HH. Violeta Correa -Belén-Maynas-Loreto-SNIP 251530
3. Mejoramiento del Sistema de Agua Potable y Agua Residual del Jr.taya (Av. Participación(Calle Amazonas) y la calle Unión (Jr. Taya/Ca. Huáscar) del AA.HH. Manco Inca-Belén-Maynas-Loreto SNIP 240658
4. Mejoramiento de los Sistemas de Agua Potable y Alcantarillado en los Sectores A, B Y C del AA.HH. Juan Carlos del Águila Cárdenas, Sector Norte del Distrito de Iquitos-Maynas-Loreto - SNIP 318493
5. Mejoramiento del Sistema de Drenaje Pluvial del Jr. Arequipa (Entre la Av. Augusto Freyre y Av. Navarro Cauper) Iquitos-Maynas-Loreto-SNIP 331357
6. *Mejoramiento del Sistema de Saneamiento de Agua Potable y Aguas Residuales* a los AA.HH: 1ro. De Enero, Cesar R. Silva Valera y Juan IsernCórdova-Iquitos-Maynas-Loreto-SNIP 331717
7. Mejoramiento del Sistema de Agua Potable del Jr. Arequipa (entre la Av. Augusto Freyre y Av. Navarro Cauper), Iquitos - Maynas-Loreto-SNIP 315404
8. Mejoramiento del Sistema de Alcantarillado de Drenaje Pluvial en los Sectores A, B y C del AA.HH. Juan Carlos del Águila Cárdenas, Sector Nor-Oeste del Distrito Iquitos-Maynas-Loreto-SNIP 329441
9. Mejoramiento del Sistema de Agua Potable del AA.HH. MUNICH -Iquitos-Maynas-Loreto-SNIP 323632
10. Mejoramiento del Sistema de Distribución de Agua Potable en la Zona Norte de la Ciudad de Iquitos –Punchana-Maynas-Loreto-SNIP 159040





## VII. Sostenibilidad de los Servicios

### 7.1 Presupuesto

El Presupuesto Institucional de Apertura (PIA) para el ejercicio económico 2016, fue aprobado mediante Resolución de Gerencia General N° 168-2015-SEDALORETO S.A.GG, de fecha 30 de diciembre del 2015, por el importe de S/. 33,406,054.00 Soles, habiéndose modificado con los Créditos Suplementarios por el importe de S/. 778,214.00 Soles, por las transferencias de recursos en el marco de los convenios suscritos con el Ministerio de Vivienda, Construcción y Saneamiento, para la supervisión de diez (10) obras de Saneamiento, incrementándose el Presupuesto Institucional Modificado (PIM) al cierre del ejercicio económico a S/. 34, 184,268.00 Soles, conforme al siguiente cuadro:

CONCEPTO	PIA	MODIFICACION	PIM
Servicios de Agua Potable y Saneamiento	33,406,054.00		33,406,054.00
Trasferencia para Supervisión de Obras		778,214.00	778,214.00
<b>TOTAL</b>	<b>33,406,054.00</b>	<b>778,214.00</b>	<b>34,184,268.00</b>

#### EJECUCION DE INGRESOS DEL EJERCICIO ECONOMICO 2016

La ejecución del Presupuesto de Ingresos en el año 2016, asciende a S/. 32, 898,902.00 Soles, que incluye la recaudación por los servicios de agua potable y saneamiento, Transferencias financieras recibida para la supervisión de diez obras en el marco de los convenios suscritos con el Ministerio de Vivienda, Construcción y Saneamiento y las Municipalidad Provincial de Maynas, Municipalidad Distrital de Belén y Punchana y los ingresos del saldo de la devolución del IGV del ejercicio 2015, conforme se refleja en el siguiente cuadro:

CONCEPTO	PIA	MODIFICACION	PIM	EJECUCION
Servicios de Agua Potable y Saneamiento	33,406,054.00		33,406,054.00	31,220,272.00
Trasferencia para Supervisión de Obras		778,214.00	778,214.00	778,214.00
Ingresos Diversos ( IGV Saldo del 2015 )			-	900,416.00
<b>TOTAL</b>	<b>33,406,054.00</b>	<b>778,214.00</b>	<b>34,184,268.00</b>	<b>32,898,902.00</b>

## EJECUCION DE GASTOS DEL EJERCICIO ECONOMICO 2016

La ejecución del Gastos del Presupuesto Institucional de la Empresa del año 2016, asciende a S/. 29,305,280.00 Soles; del cual el gasto más representativo corresponde a gastos de personal del 48.21% respecto al gasto total conforme se refleja en el siguiente cuadro:

GENERICA DE GASTOS	IMPORTE	%
1 PERSONAL Y OBLIGACIONES SOCIALES	14,127,304.00	48.21
3 BIENES Y SERVICIOS	11,850,959.00	40.44
5 OTROS GASTOS	1,536,365.00	5.24
6 ADQ. ACTIVOS NO FINANCIEROS	1,790,652.00	6.11
<b>TOTAL</b>	<b>29,305,280.00</b>	<b>100.00</b>

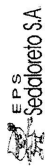
En la genérica de gastos 6 Adquisición de Activos No Financieros, se encuentran los gastos ejecutados por la adquisición de activos para los programas ejecutados por administración directa y los pagos efectuados por la supervisión de obras.



# VIII. Estados Financieros

## 8.1 Estado de Situación Financiera

### ESTADO DE SITUACION FINANCIERA (En Nuevos Soles a Valores Históricas)



NOTAS	Por los Periodos Terminados al 31 de Diciembre del:		NOTAS		Por los Periodos Terminados al 31 de Diciembre del:	
	2016	%	2015	%	2016	%
<b>ACTIVO CORRIENTE</b>					<b>PASIVO CORRIENTE</b>	
Efectivo y Equivalentes al Efectivo	2,711,211	1.03	2,651,512	1.01	Sobregiros Bancarios	12,346
Inversiones Financieras					Obligaciones Financieras	43,003,374
Cuentas por Cobrar Comerciales (Neto)	4,341,530	1.73	4,208,326	1.60	Cuentas por Pagar Comerciales	3,731,486
Otras Cuentas por Cobrar (Neto)	359,994	0.14	3,177,901	1.21	Otras Cuentas por Pagar	4,998,956
Cuentas por Cobrar a Entidades Relacionadas					Cuentas por Pagar a Entidades Relacionadas	
Inventarios (Neto)	870,120	0.35	1,218,737	0.46	Provisiones	749,467
Activos Biológicos					Pasivos Mantendidos para la Venta	
Activos no Corrientes mant. para la Venta					Pasivos por Impuestos a las Ganancias	
Activos por Impuestos a las Ganancias	467,516	0.19	57,009	0.02	Beneficios a los Empleados	2,706,194
Gastos Pagados por Anticipado					Otros Pasivos	
Otros Activos					<b>TOTAL PASIVO CORRIENTE</b>	<b>55,201,823</b>
<b>TOTAL ACTIVO CORRIENTE</b>	<b>8,750,771</b>	<b>3.48</b>	<b>11,313,485</b>	<b>4.30</b>		<b>42,640,339</b>
<b>ACTIVO NO CORRIENTE</b>					<b>PASIVO NO CORRIENTE</b>	
Cuentas por Cobrar Comerciales					Obligaciones Financieras	62,027,815
Otras Cuentas por Cobrar					Cuentas por Pagar Comerciales	
Cuentas por Cobrar a Entidades Relacionadas					Otras cuentas por Pagar	9,558,979
Activos Biológicos					Cuentas por Pagar a Entidades Relacionadas	
Inversiones Mobiliarias (Neto)					Pasivos por Impuestos a las Ganancias Difer.	
Propiedades de Inversión					Provisiones	
Propiedades, Planta y Equipo (Neto)	241,381,556	96.05	249,424,119	94.88	Beneficios a los Empleados	
Activos Intangibles (Neto)	378,602	0.15	337,840	0.13	Otros Pasivos	
Activo por Impuestos a las Ganancias Diferidos					Ingresos Diferidos (Netos)	60,982,737
Otros Activos	808,733	0.32	1,812,928	0.69	<b>TOTAL PASIVO NO CORRIENTE</b>	<b>132,569,531</b>
<b>TOTAL ACTIVO NO CORRIENTE</b>	<b>242,568,891</b>	<b>96.52</b>	<b>251,574,887</b>	<b>95.70</b>	<b>TOTAL PASIVO</b>	<b>187,771,354</b>
<b>TOTAL ACTIVO</b>	<b>251,319,662</b>	<b>100</b>	<b>262,888,372</b>	<b>100</b>	<b>PATRIMONIO</b>	
					Capital	43,329,909
					Acciones de Inversión	
					Capital Adicional	26,530,098
					Resultados no Realizados	
					Reservas Legales	32,555
					Otras Reservas	
					Resultados Acumulados	421,450
					Resultados del Periodo	(6,765,694)
					Otras Reservas de Patrimonio	
					<b>TOTAL PATRIMONIO</b>	<b>63,548,306</b>
					<b>TOTAL PASIVO Y PATRIMONIO</b>	<b>251,319,662</b>

**GEORJANE ARGÜELLO RIOS**  
 MAT-10-774  
 Jefe Dpto. Contabilidad  
 EPS SEDALORETO S.A.

**CIPRIANO S. DEL AGUILA REINOSO**  
 Gerente de Administración  
 EPS SEDALORETO S.A.

## 8.2 Estado de resultados Integrales por Función



### ESTADO DE RESULTADOS INTEGRALES

(En Nuevos Soles a Valores Históricos)

EF - 2

RUBROS		Por Terminados			
		2016	2015	2014	2013
<b>INGRESOS DE ACTIVIDADES ORDINARIAS</b>					
Ventas Netas de Bienes					
Prestación de Servicios	24	31,224,159	100.0	29,034,854	100.0
<b>TOTAL DE INGRESOS DE ACTIVIDADES ORDINARIAS</b>		<b>31,224,159</b>	<b>100.0</b>	<b>29,034,854</b>	<b>100.0</b>
Costo de Ventas	25	(23,389,461)	(74.9)	(21,767,184)	(75.0)
<b>TOTAL COSTOS OPERACIONALES</b>		<b>(23,389,461)</b>	<b>(74.9)</b>	<b>(21,767,184)</b>	<b>(75.0)</b>
<b>GANANCIA (PERDIDA) BRUTA</b>		<b>7,834,698</b>	<b>25.1</b>	<b>7,267,670</b>	<b>25.0</b>
Gastos de Ventas y Distribución	26	(8,396,227)	(26.9)	(7,064,262)	(24.3)
Gastos de Administración	27	(4,986,810)	(16.0)	(5,024,611)	(17.3)
Ganancia (Pérdida) de la baja en Activos Financ. medidos al costo Amort.					
Otros Ingresos Operativos	28	149,644	0.5	274,454	0.9
Otros Gastos Operativos					
<b>GANANCIA (PERDIDA) OPERATIVA</b>		<b>(5,398,695)</b>	<b>(17.3)</b>	<b>(4,546,749)</b>	<b>(15.7)</b>
Ingresos Financieros	29	12,965	0.0	27,864	0.1
Diferencia de Cambio (Ganancias)	29	528,129	1.7	652,376	2.2
Gastos Financieros	30	(1,908,093)	(6.1)	(394,596)	(1.4)
Diferencia de Cambio (Pérdidas)	30	-	0.0	(9,604,798)	(33.1)
Participación en los Resultados Netos de asociadas y Negocios conjuntos contabilizados por el método de la participación					
Ganancias (Pérdidas) que surgen de la diferencia entre el valor Libro anterior y el valor justo de activos financieros reclasificados medidos a valor razonable					
<b>RESULTADO ANTES DEL IMPUESTO A LAS GANANCIAS</b>	23	<b>(6,765,694)</b>	<b>(21.7)</b>	<b>(13,865,903)</b>	<b>(47.8)</b>
Gasto por Impuesto a las Ganancias		-		-	
<b>GANANCIA (PERDIDA) NETA DE OPERACIONES CONTINUADAS</b>	23	<b>(6,765,694)</b>	<b>(21.7)</b>	<b>(13,865,903)</b>	<b>(47.8)</b>
Ganancia (Pérdida) Neta del Impuesto a las ganancias procedente de operaciones Discontinuas		-		-	
<b>RESULTADO INTEGRAL TOTAL DEL EJERCICIO, NETO DEL IMPUESTO A LA RENTA</b>		<b>(6,765,694)</b>	<b>(21.7)</b>	<b>(13,865,903)</b>	<b>(47.8)</b>

Las Notas que se acompañan forman parte de los Estados financieros

  
**CPCC JAIME ANGULO RIOS**  
 MAT. 10 - 774  
 Jefe Dpto. Contabilidad  
 EPS SEDALORETO S.A.

  
**CPC JULIA S. DEL AGUILA RENGIFO**  
 Gerente de Administración y Finanzas  
 EPS SEDALORETO S.A.

### 8.3 Estado de resultados integrales por Naturaleza



#### ESTADO DE RESULTADOS POR NATURALEZA

( En Nuevos Soles a Valores Históricos)

CONCEPTOS	Periodos terminados			
	del 01 al 31 de Diciembre del 2016		del 01 al 31 de Diciembre del 2015	
	2016	%	2015	%
Ventas de Bienes				
Prestación de Servicios	31,224,159	100.0	29,034,854	100.0
Compra de Mercaderías				
(±) Variación de Mercaderías				
<b>MARGEN COMERCIAL</b>	<b>31,224,159</b>	<b>100.0</b>	<b>29,034,854</b>	<b>100.0</b>
Variación de la producción almacenada	-	-	-	-
Producción de activo inmovilizado				
<b>TOTAL PRODUCCION</b>	<b>31,224,159</b>	<b>100.0</b>	<b>29,034,854</b>	<b>100.0</b>
Consumo:				
Compra de materias primas	(3,110,811)	(10.0)	(3,944,829)	(13.6)
Compra de materiales auxiliares suministros y repuestos	(1,759,753)	(5.6)	(1,713,598)	(5.9)
Compra de envases y embalajes				
Costos vinculados con las compras				
(±) Variaciones de:				
Materias primas	(384,013)	(1.2)	192,777	0.7
Materiales auxiliares, suministros y repuestos	27,015	0.1	254,450	0.9
Envases y embalajes	-	-	-	-
Gastos por Servicios prestados por terceros	(6,342,549)	(20.3)	(7,842,532)	(27.0)
<b>VALOR AGREGADO</b>	<b>19,654,048</b>	<b>62.9</b>	<b>15,981,122</b>	<b>55.0</b>
Gastos de Personal, directores y gerentes	(15,007,619)	(48.1)	(13,360,572)	(46.0)
Gastos por Tributos	(724,015)	(2.3)	(489,205)	(1.7)
<b>EXCEDENTE (O INSUFICIENCIA) BRUTO DE EXPLOTACION</b>	<b>3,922,414</b>	<b>12.6</b>	<b>2,131,345</b>	<b>7.3</b>
Otros Ingresos de Gestión	149,644	0.5	274,454	0.9
Cargas Cubiertas por Provisiones				
Otros Gastos de Gestión	(976,026)	(3.1)	(1,284,053)	(4.4)
Valuación y Deterioro de Activos y Provisiones	(8,494,726)	(27.2)	(5,668,495)	(19.5)
<b>RESULTADO DE EXPLOTACION</b>	<b>(5,398,694)</b>	<b>(17.3)</b>	<b>(4,546,749)</b>	<b>(15.7)</b>
Ingresos Financieros	12,965	0.0	27,864	0.1
Diferencia de Cambio (Ganancia)	528,129	1.7	652,376	2.3
Ganancias por medición de activos y pasivos no fin. al valor razonable				
Gastos Financieros	(1,908,094)	(6.1)	(394,596)	(1.4)
Diferencia de Cambio (pérdida)	-	-	(9,604,798)	(33.1)
Pérdida por medic. de activos y pasivos financieros al valor razonable				
<b>RESULTADO ANTES DE IMPUESTO A LAS GANANCIAS</b>	<b>(6,765,694)</b>	<b>(21.7)</b>	<b>(13,865,903)</b>	<b>(50.0)</b>
Gasto por Impuesto a las Ganancias	-	-	-	-
<b>GANANCIA (PERDIDA) NETA DEL EJERCICIO</b>	<b>(6,765,694)</b>	<b>(21.7)</b>	<b>(13,865,903)</b>	<b>(50.0)</b>

  
**CPC JAIME ANGULO RIOS**  
 MAT. 10 - 774  
 Jefe Dpto. Contabilidad  
 EPS SEDALORETO S.A.

  
**CPC JULIO S. DEL AGUILA BENGIFO**  
 Gerente de Administración  
 y Finanzas  
 EPS SEDALORETO S.A.

## 8.4 Indicadores Financieros

- Liquidez General
- Prueba Acida
- Endeudamiento Patrimonial – Endeudamiento de activo Fijo a largo plazo
- Rotación de Cuentas por Cobrar
- Rotación de Inventarios - Gastos Financieros



### RATIOS FINANCIEROS EJERCICIO 2016

INDICES FINANCIEROS	PERIODO	
	2016	2015
<b>I. INDICES DE LIQUIDEZ</b>		
1. Liquidez General	$\frac{\text{Activo Corriente - Gasto. Pag. por Ant. Pasivo Corriente}}{8,282,855} = 0.15$	$\frac{11,256,476}{42,640,339} = 0.26$
2. Prueba Acida	$\frac{\text{Activo Corriente - Existencias - Gasto. Pag. Ant. Pasivo Corriente}}{7,412,735} = 0.13$	$\frac{10,037,739}{42,640,339} = 0.24$
<b>II. INDICES DE SOLVENCIA</b>		
3. Endeudamiento Patrimonial	$\frac{\text{Pasivo Total Patrimonio}}{187,771,354} = 2.95$	$\frac{193,669,104}{69,219,268} = 2.80$
4. Endeud. Act. Fijo a Largo Plazo	$\frac{\text{Deudas a Largo Plazo Inm. Maquin. y Equipo - Dep. Acum.}}{71,586,794} = 0.30$	$\frac{90,373,854}{249,424,119} = 0.36$
<b>III. INDICES DE GESTIÓN</b>		
5. Rotación de Ctas. x Cobrar	$\frac{\text{Ventas Netas Ctas. por Cobrar Comerciales}}{31,224,159} = 4.28$	$\frac{29,034,854}{7,259,438} = 4.00$
6. Rotación de Inventarios	$\frac{\text{Costo de Ventas Existencias}}{23,389,461} = 26.88$	$\frac{21,767,184}{1,218,737} = 17.86$
7. Costos Financieros	$\frac{\text{Costos Financieros Ventas Netas}}{1,908,093} = 0.06$	$\frac{9,999,394}{29,034,854} = 0.34$

**EPS SEDALORO S.A.**  
 Gerente General  
 y Representante Legal

**EPS SEDALORO S.A.**  
 Jefe Dpto. Contabilidad

## Educación Sanitaria

Es lograr el uso racional del servicio de agua potable a nivel domiciliario y así reducir el agua no facturada, llevando a cabo una serie de actividades en los centros Educativos a nivel Inicial, Primaria, Secundario inclusive Universitario, de tal manera promover y motivar el cambio de conducta de la población usuaria del agua potable y alcantarillado

A través de diversas actividades, visitas guiadas a la Planta de Tratamiento de agua potable, difusión de videos entre otros con el objetivo promover en los alumnos de los diversos centros educativos y población en general una cultura sanitaria.

Es importante señalar que uno de nuestros aliados estratégico a sido SUNASS a través de su oficina descentralizada, quien estuvo permanentemente en reuniones de capacitación inclusive con logística.







## Actividades Institucionales



**Ministro de Vivienda Construcción y Saneamiento en la Planta de Tratamiento de agua Potable en reunión con todos los trabajadores de la EPS SEDALORETO S.A.**



**Ministro de Vivienda Construcción y Saneamiento verificando el sistema de Captación – Rio Nanay**





Representante de Sunass – Iquitos coordinando acciones con Directorio y funcionarios de las Gerencia de Operaciones y Comercial de la EPS SEDALORETO S.A.



Permanente coordinación con los accionistas de las Municipalidades de Punchana y Belén



Reunión con Accionistas de la Municipalidad de Belén, miembros del Directorio y Gerencia de Ingeniería de la EPS SEDALORETO S.A.



Reunión de Junta General de Accionistas de la EPS SEDALORETO S.A.



Reunión de trabajo con funcionaria de OTASS, quien realiza una visita de supervisión bajo el contexto de sus funciones.